

花沢アイクリニック通信

第16号

H29年4月



こうししょう 「光視症」について(その1)



こんにちは。花沢アイクリニック院長の梅津由子です。今年はスギ花粉の飛散が例年より少ないようで、花粉症の症状も心なしか軽いように見受けられます。皆様はいかがでしょう？症状があまりないからと言って点眼をやめ

てしまうとかゆみが出てきますので、シーズン中はしっかり点眼しましょう。

さて、今回は結構自覚されることの多い、「光視症」についてのお話です。

視野の中に瞬間、ピカッと光を感じる症状が「光視症」です。「ピカピカと光が見える」「キラキラしたものが見える」「稲光が見える」など、訴えの表現はさまざまです。また、光視症は眼をつぶっていても、暗い所でも症状が現れます。

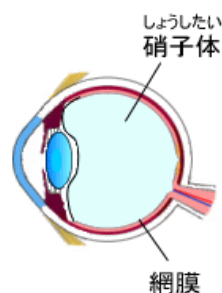
網膜や硝子体といった眼内に原因がある場合（末梢性光視症^{まっしょうせいこうししょう}）と、頭の中に原因がある場合（中枢性光視症^{ちゅうすうせいこうししょう}）があります。

末梢性光視症では、一般的に左右どちらの眼に症状が生じているか、判別が可能です。一方、中枢性光視症ではどちらの眼か、判別ができません。

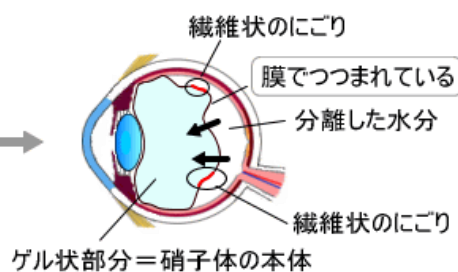
末梢性光視症では、視細胞（網膜にある光を感じる細胞）が牽引される（引っ張られる）などの刺激を受け、視細胞に光が当たった時と同じ反応が起こり、光が無いにもかかわらずピカピカと光ったような自覚症状が現れます。

最も頻度が高いのは、後部硝子体はく離^{こうぶしょうたいはくり}（加齢性変化により、硝子体のゲル状部分が縮んで網膜からはがれる現象）に伴う網膜牽引^{もうまくけんいん}です。耳側視野に垂直方向に光が走るのが典型的です。はがれたところにできる繊維状のにごりのせいで、飛蚊症も同時に自覚することが多いです。

【後部硝子体はく離】



後部硝子体はく離



花沢アイクリニック

〒992-0022 米沢市花沢町2695-

1

ホームページ <http://www.hanazawa-eye.jp>

土曜日は昼休みなく、8:30~15:00まで

受付時間	月	火	水	木	金	土
8:30~1	☺	☺	☺	☺	☺	
2:00~	☺	☺		3:00 6:30	☺	☺

目玉いきいきライフ

目玉いきいきライフのコーナーでは、目の健康に関する情報や、耳より情報（眼科だけどっ）をお届けします。

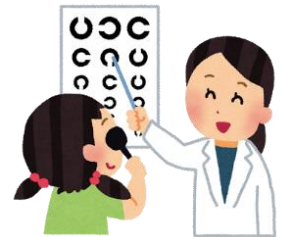


もうすぐ学校検診が始まります

学校検診では、学業への影響があるかどうか、視力や色覚の検査を行います。また、結膜炎やものもらいなど目の疾患があるかどうかをみます。

<学校検診で通知される視力の目安>

- A (1.0 以上) : 教室の一番後ろの席からでも黒板の字を楽に読めます。
B (0.7~0.9) : 教室の真ん中より後ろの席でも黒板の字をほとんど読めませんが、



小さい字になると見えにくいものがあります。

- C (0.3~0.6) : 真ん中より前の席でも小さな文字が半分くらいしか読み取れません。
D (0.2 以下) : 一番前の席に座っても、はっきり読み取れません。

近視では、日常生活に不自由がなければ、すぐにメガネをかけなくても大丈夫ですが、後ろの席で黒板の字が見えにくくなったら、眼鏡を用意した方が良いでしょう。眼鏡をかけたからといって、近視の度数が進むことはありません。

遠視では、絶えず目のピント調節を必要とするため、目と体が疲れやすく、学習の能率があがらない事があります。学校検診では発見されにくいので、目が疲れやすい、落ち着きがない、飽きっぽい、見えにくそうにするなど、あてはまる場合は、一度眼科で詳しい検査を受けることをお勧めします。

通知を受けたお子さんの中には、C や D でも「見える」「不自由ない」といって、そのまま未受診だったり、通知をもらってから1年近く経過してようやく受診したりするケースも少なくありません。お子さんが自分から「見えにくい」と訴えることはあまりありません。見えないのに目を細めるなど無理していると、目が疲れやすくなり授業に集中できなくなります。そのままにしておくと、視力が出にくくなることもありますので、学校検診で再検査の通知をもらったら、早めに眼科を受診しましょう！



<色覚検査について>

先天色覚異常は男子の約5% (20人に1人)、女子の約0.2% (500人に1人)の割合にみられます。色が全く分からないわけではなく、色によって見分けにくいことがある程度で、日常生活にはほとんど不自由はありません。しかし、状況によっては色を見誤って

周囲から誤解を受けることや、色を使った授業の一部が理解しにくいことがあるため、学校生活では配慮が望まれます。本人は自覚のない場合が多く、保護者も気付いていない場合が少なくありません。授業を受けるに当たり、また職業・進路選択に当たり、自分自身の色の見え方を知っておく

編集後記

学校検診が始まり、今年もよりこ先生とスタッフが眼科検診に行きますよ！見かけたら気軽に声をかけてね♪治療が必要な場合もあるので、用紙をもらったら早めに受診しましょう！

ビビ・プッチ・まめちよ



ためにも大切な検査です。

くっきり見える新生活を！目玉いきいきライフ！

